

Newsletter des LGL Baden-Württemberg.

Schön, dass Sie sich für unsere Produkte und Aktivitäten interessieren.



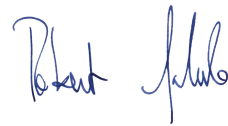
Liebe Leserinnen und Leser,

viele positive Rückmeldungen haben uns bestärkt und wir freuen uns, Ihnen mit unserem zweiten Newsletter weitere aktuelle Einblicke in unsere tägliche Arbeit, aber auch in spannende Projekte und besondere Veranstaltungen zu geben.

Das LGL ist zentraler Dienstleister für Bürgerinnen und Bürger, Wirtschaft, Forschung und Verwaltung für raumbezogene Fragestellungen im Bereich der Geoinformation und Landentwicklung sowie des Vermessungswesens.

Machen Sie sich erneut einen Eindruck über die Vielseitigkeit unserer Arbeit und vor allem darüber, wo Geodaten und die Produkte unseres Hauses oft im Verborgenen wirken.

Wir halten Sie auf dem Laufenden.



Robert Jakob
Präsident
Landesamt für Geoinformation
und Landentwicklung

Inhalt

NEUES AUS DEM LGL

[Staatssekretärin Sabine Kurtz MdL besucht das LGL](#)
[Staatssekretärin Andrea Lindlohr MdL besucht das LGL](#)
[Ministerin Nicole Razavi MdL auf Zeitreise durch Baden-Württemberg](#)
[Staatssekretärin Andrea Lindlohr MdL weiht den ersten Kontrollpunkt für Navigationsgeräte im Ostalbkreis ein](#)
[LGL unterstützt Datennutzung durch gemeinnützige Vereine](#)

PRODUKTE UND DIENSTLEISTUNGEN

[Digitaler Luftbildatlas Baden-Württemberg](#)
[Wanderkartenserie 1:25 000](#)

ÜBER UNSERE ARBEIT

[Neue Befliegungskampagne für Laserscandaten](#)
[Novellierung des Wertermittlungsrechts](#)
[Das Ländle aus dem All](#)
[Zusammenarbeit im Hochwasserschutz mit den Landesbetriebe Gewässer](#)
[Landeskontrollteam Lebensmittelsicherheit - Rückblick auf 2021](#)
[Flipped Classroom im LGL - neue Wege in der Ausbildung](#)

VERANSTALTUNGEN UND HINWEISE

[Das LGL-Forum findet am 30.06.2022 statt](#)
[Deutscher Wandertag 2022 im Remstal](#)

JENSEITS DES TELLERRANDES

[Produkte auf dem Prüfstand - LGL-Radler auf großer Fahrt](#)

[zurück ↑](#)

NEUES AUS DEM LGL

Staatssekretärin Sabine Kurtz MdL besucht das LGL

Die Staatssekretärin des Ministeriums für Ernährung, Ländlichen Raum und Verbraucherschutz (MLR) Sabine Kurtz MdL hat sich Ende März einen Eindruck vom breiten Aufgabenspektrum des LGL gemacht und besuchte den Standort Stuttgart.

Die fachliche Zuständigkeit des LGL liegt aktuell bei zwei Ministerien. Nach einer Vorstellung der Strukturen und der fünf Abteilungen des LGL, lag der Schwerpunkt insbesondere auf den Themen Flurneuordnung und den IT-Fachanwendungen des MLR. Anschließend gab es natürlich auch einen Rundgang durchs Haus. Trotz straffem Zeitplan nahm sich die Staatssekretärin im Vertrieb und Kartenverkauf noch einmal Zeit und bewunderte die historischen und aktuellen Karten.

(23.03.2022).



Staatssekretärin Sabine Kurtz MdL im Kartenverkauf

[zurück ↑](#)

NEUES AUS DEM LGL

Die Arbeit des LGL genießt viel Aufmerksamkeit: Staatssekretärin Andrea Lindlohr MdL am Standort Stuttgart zu Besuch

Beim Besuch der Staatssekretärin Andrea Lindlohr MdL des Ministeriums für Landesentwicklung und Wohnen (MLW) am 4. April 2022 waren die Nutzung von Geobasisdaten, deren Erfassung und Verarbeitung und die Unterstützung der Vermessungsverwaltung bei der Realisierung der neuen Grundsteuer die Schwerpunktthemen

Die Druckerei mit ihrem großen Portfolio an Produkten wurden der Staatssekretärin ebenso noch gezeigt, wie der Vertrieb und das Kundenzentrum mit dem Kartenverkauf.

Wir freuen uns, dass unsere Arbeit auf dieses große Interesse stößt – begegnet und begleitet uns doch die Nutzung von Geobasisdaten täglich und in nahezu allen Lebenslagen. .

(04.04.2022).



Staatssekretärin Andrea Lindlohr MdL in der Druckerei

[zurück ↑](#)

NEUES AUS DEM LGL

Ministerin Nicole Razavi MdL auf Zeitreise durch Baden-Württemberg

Baden-Württemberg aus der Luft mit allem was dazu gehört - das war Thema am 4. April 2022 im Ministerium für Landesentwicklung und Wohnen. Präsident Robert Jakob war zu diesem Anlass mit Kolleg/innen aus dem LGL bei Ministerin Nicole Razavi MdL zu Besuch im Ministerium.

Neben einer Einführung zu Luftbildern allgemein, der Fernerkundung und den Befliegungszyklen für die verschiedenen Kundschaften, wurde auch das spannende Thema Open Data in diesem Zusammenhang besprochen und diskutiert.

Mit Begeisterung schaute sich die Ministerin außerdem die digital aufbereiteten Luftbilder und die Landschaften aus verschiedenen Jahrzehnten im Digitalisierungsprojekt „Digitaler Luftbildatlas BW“, sowie verschiedene Luftbilder von ihrem Heimatort an.

(04.04.2022).



Ministerin Nicole Razavi MdL mit Luftbildprodukt des LGL

[zurück ↑](#)

NEUES AUS DEM LGL

Staatssekretärin Andrea Lindlohr MdL weiht den ersten Kontrollpunkt für Navigationsgeräte im Ostalbkreis ein

Der April zog alle seine Register an diesem Tag. Trotz Regen, Wind und kalten Temperaturen ließ es sich Staatssekretärin Andrea Lindlohr MdL vom Ministerium für Landesentwicklung und Wohnen (MLW) nicht nehmen, gemeinsam mit Robert Jakob, Präsident am Landesamt für Geoinformation und Landentwicklung (LGL), der Ersten Landesbeamtin des Ostalbkreises Gabriele Seefried und der Bürgermeisterin von Lauchheim Andrea Schnele sowie weiteren zahlreichen Gästen, den ersten Kontrollpunkt für Navigationsgeräte im Ostalbkreis an die Öffentlichkeit zu übergeben. Der Kontrollpunkt liegt am Wanderparkplatz in Lauchheim-Hülen am Schwäbische Alb - Nordrand - Weg (HW 1) des Schwäbischen Albvereins.

Das LGL erstellt zusammen mit den Land- und Stadtkreisen seit einigen Jahren, an öffentlich gut zugänglichen Plätzen, solche exakt vermessenen Kontrollpunkte für GNSS/GPS-Empfänger. Damit kann die Genauigkeit von Smartphones, Tablets oder auch professionellen Wandernavis geprüft werden. Diese Kontrollpunkte sind ein Beispiel dafür, wie moderne Vermessung und wie exakte Positionsbestimmung mit Hilfe moderner Satellitentechnologie funktioniert und wie jede Bürgerin und jeder Bürger diese Daten nutzen kann. In 25 Landkreisen gibt es nun solche Punkte in Baden-Württemberg.

(08.04.2022).



Staatssekretärin Andrea Lindlohr MdL bei der Einweihung des Kontrollpunktes

[zurück ↑](#)

NEUES AUS DEM LGL

LGL unterstützt Datennutzung durch gemeinnützige Vereine

Durch eine Neuregelung können amtliche Geobasisdaten für gemeinnützige und mildtätige Nutzungszwecke gebühren- und entgeltfrei bereitgestellt werden. Dadurch stärkt das LGL das Engagement vieler ehrenamtlicher Institutionen und Vereine.

[zum vollständigen Artikel](#)



PRODUKTE UND DIENSTLEISTUNGEN

**Der Digitale Luftbildatlas Baden-Württemberg
- jetzt auf dem Geoportal-BW****Reisen Sie in die Vergangenheit**

Im Projekt der Digitalisierungsoffensive digital@bw (<https://www.digital-bw.de/>), werden ausgewählte Luftbilder digitalisiert, georeferenziert und entzerrt, um diese u.a. mittels eines Geodatendienstes bereitstellen zu können. Die historischen Zeitscheiben werden in Form von Jahreslayern in den historischen Diensten auf dem [Geoportal BW](#) präsentiert.

In Abbildung unten ist ein historisches Luftbild aus dem Jahr 1989 (links) und ein aktuelleres Luftbild aus dem Jahr 2018 (rechts) von Karlsruhe zu sehen. Mit Hilfe des Layer-Swipers (Kartenüberblendung) können punktuelle Veränderungen in der Landschaft betrachtet werden. Die Ansicht zeigt bspw. den Zustand vor und nach der Errichtung des City Parks.

Weitere Informationen zu dem Projekt bzw. zu den historischen Diensten finden Sie auf unserer [Homepage](#) oder besuchen Sie einfach unsere sehenswerte [Story-Map](#).



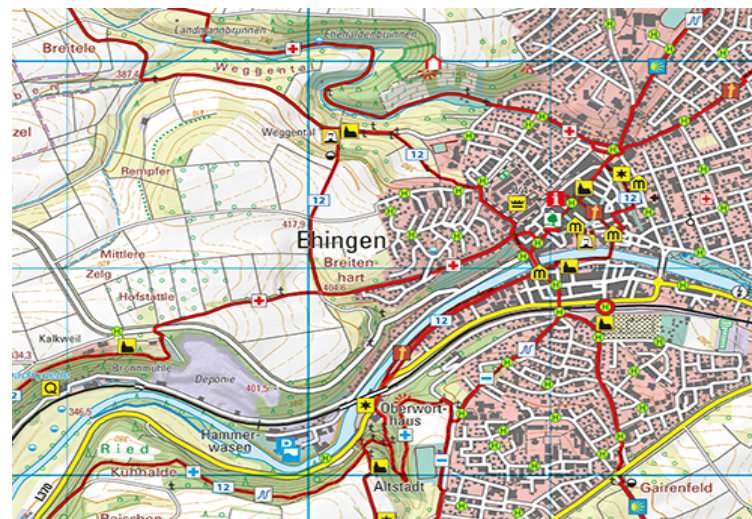
Ansicht des Karten-Ebenen-Vergleichs auf dem Geoportal BW

PRODUKTE UND DIENSTLEISTUNGEN

Wandern Sie bitte weiter - Hier gibt es viel zu sehen**Wanderkartenserie 1:25 000**

Weil der Trend zum Wandern ungebrochen ist und auch in Pandemiezeiten einen Aufschwung erlebt hat, liegt unsere Wanderkartenserie 1:25 000 voll im Trend. Die Abdeckung der Landesfläche schreitet voran. Seit 2017 wurden bereits 51 von den geplanten 72 Kartenblättern veröffentlicht. Im April 2022 gehen weitere 6 Blätter an den Start.

[zum vollständigen Artikel](#)



Ausschnitt Wanderkarte 1:25 000

Im Jahr 2022 bisher neu erschienen:

W201 Mannheim	W203 Eberbach
W210 Bruchsal	W215 Karlsruhe
W217 Bietigheim-Bissingen	W224 Rastatt
W225 Baden-Baden	W232 Neresheim
W253 Riedlingen	W263 Bad Waldsee

[Blattübersicht und Bestellmöglichkeit im LGL-Shop.](#)

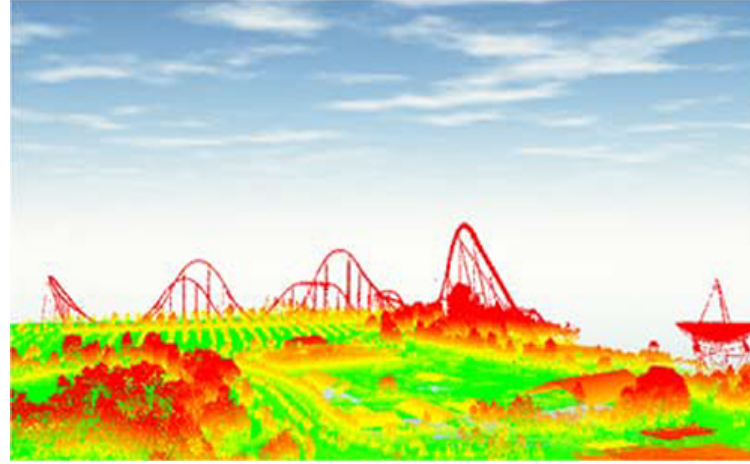
ÜBER UNSERE ARBEIT

Das ist die Höhe!
Neue Befliegungskampagne für Laserscandaten

Wer wissen möchte, an welchem Punkt in Baden-Württemberg er wie hoch über dem Meer steht, kann das mit unseren Daten leicht herausfinden. Wir haben dazu in den letzten 20 Jahren verschiedene Produkte entwickelt.

Im Jahr 2022 starten wir das nächste Projekt!

[Vollständiger Text](#)



ALS Punktwolken Europapark Rust

[zurück ↑](#)

ÜBER UNSERE ARBEIT

Novellierung des Wertermittlungsrechts

Am 1. Januar 2022 ist die neue Immobilienwertermittlungsverordnung (ImmoWertV 2021) vom 14. Juli 2021 ([BGBl. I S. 2805](#)) in Kraft getreten. Mit der neuen Verordnung soll stärker als bislang sichergestellt werden, dass insbesondere die Ermittlung der Bodenrichtwerte und der sonstigen der für die Wertermittlung erforderlichen Daten bundesweit nach einheitlichen Grundsätzen erfolgt.

[Vollständiger Text](#)



Neue Immobilienwertermittlungsverordnung
© PantherMedia / iLixe48 (YAYMicro)

[zurück ↑](#)

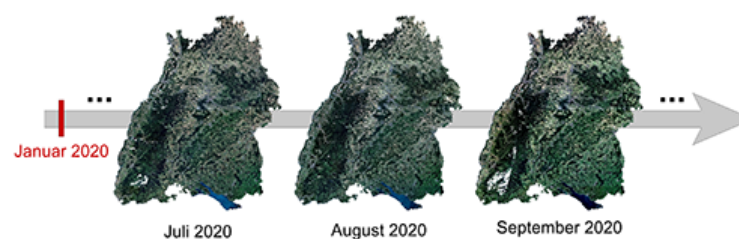
Über UNSERE ARBEIT

Das Ländle aus dem All

Im digital@bw-Projekt „Kompetenzfeld Satellitendaten“ werden die kostenfreien Satellitendaten der [Sentinel-2-Mission \(ESA\)](#) für die Landesfläche Baden-Württembergs aufbereitet. Dabei werden die Daten eines Monats zu einem Gesamtbildmosaik zusammengerechnet, um möglichst wolkenfreie Ansichten sicherzustellen. Durch die monatlichen Abbildungen eignen sich die Mosaik besonders gut für großräumige Überwachungsaufgaben und entsprechende Veränderungsanalysen.

Die stetig fortlaufende Zeitreihe soll zukünftig im Januar 2020 beginnen. Die Monatsmosaik stehen interessierten Nutzern in Form von kostenfreien WMS-Geodaten-diensten in RGB- und CIR-Darstellung zur Verfügung und sind ebenfalls als Karten im [Geoportal BW](#) unter dem Reiter „Satellitenbilder“ hinterlegt.

Für nähere Informationen hierzu und auch zu den sonstigen Projektaufgaben im Bereich der Satellitenfernerkundung, schauen Sie gerne auf unserer [entsprechenden LGL-Homepage](#) vorbei.



Sentinel-2 Satellitendaten: monatliches Gesamtbildmosaik

[zurück ↑](#)

LGL und Landesbetriebe Gewässer vereinbaren enge Zusammenarbeit im Bereich Hochwasserschutz

Eine Flurneuordnung ist ein geeignetes Lösungsinstrument für die Umsetzung von Hochwasserschutzmaßnahmen – ganz gleich in welcher Dimension. Dies reicht von der Anlage von Wegseitengräben über die Schaffung kleiner Retentionsflächen als dezentrale Hochwasserschutzmaßnahme bis zur Flächenbereitstellung für größere Dammbauwerke. Was alle eint: Überall ist Bodenordnung erforderlich und die Belange der Nutzung ländlicher Grundstücke müssen berücksichtigt werden.

[Vollständiger Text](#)



Umsetzung von Hochwasserschutzmaßnahmen

[zurück ↑](#)

Landeskонтроlteam Lebensmittelsicherheit (LKL BW) - Rückblick auf 2021

Seit 2015 unterstützt das LKL BW die zuständigen Behörden der Lebensmittelüberwachung bei komplexen Fragestellungen. Es unterstützt mit seiner Arbeit die für den gesundheitlichen Verbraucherschutz zuständigen Behörden. Das Team ist eine interdisziplinär zusammengesetzte, zentrale Kontrolleinheit, die überregional in ganz Baden-Württemberg tätig ist. Das LKL BW tritt nicht als direkter Ansprechpartner für die Bürger auf.

[Vollständiger Text](#)



© Panthermedia / Z Jan

[zurück ↑](#)

Flipped Classroom im LGL - neue Wege in der Ausbildung

90 interessierte Ausbildungsverantwortliche und Referierende in den Vorbereitungsdiensten für die Beamtenlaufbahnen tauschten sich im Online-Workshop zum Thema „Flipped Classroom“ oder „Wie man den Unterricht umdreht“ miteinander aus. Referent Prof. Dr. Christian Spannagel, Prorektor für Forschung, Transfer und Digitalisierung an der Pädagogischen Hochschule Heidelberg begeisterte die Teilnehmenden mit wertvollen Informationen darüber, was Flipped Classroom ist und gab Tipps aus der Praxis.

[Vollständiger Text](#)



Flipped Classroom, © Foliensatz Prof. Dr. Christian Spannagel

[zurück ↑](#)

Das LGL-Forum findet am 30.06.2022 statt

Nach 5 Jahren Pause findet in diesem Jahr nun endlich wieder ein LGL-Forum statt. Es wird ein breites Spektrum an aktuellem Geodatenwissen vorgetragen für unsere fachlichen Kunden aus der Privatwirtschaft, wie z.B. Ingenieurbüros, ÖbVIs, sowie Kunden aus dem behördlichen, wissenschaftlichen und Umwelt Bereich. Bringen Sie sich auf den neusten Stand, knüpfen Sie die notwendigen Kontakte.

Erfreulicherweise haben sich auch 2 Mitglieder aus dem Kabinett angekündigt. Wir freuen uns auf Minister Peter Hauk MdL und Ministerin Nicole Razavi MdL.

Wann: 30. Juni 2022
Wo: Liederhalle Stuttgart
Geplante Themen:

- Bereitstellung und Nutzung von Geobasisdaten,
- Digitale Geodaten – Bauen, Planen und Besteuern,
- Geotopographie, Fernerkundung und smarte Karten,
- Nachhaltige Infrastruktur – Umsetzung durch Flurneuordnung,
- Geoanwendungen für den Ländlichen Raum

Details und den Link zur Anmeldung finden Sie demnächst auf der Homepage des LGL.



LGL-Forum 2022 im Kultur- und Kongresszentrum Liederhalle

[zurück ↑](#)

VERANSTALTUNGEN UND HINWEISE

Deutscher Wandertag 2022 im Remstal

Das größte Wanderfest der Welt ist zu Gast in Baden-Württemberg.

Bereits ab dem 30. Juli 2022 starten die 21 Kommunen im Remstal mit einem umfangreichen Rahmenprogramm mit jeder Menge kultureller und gastronomischer Veranstaltungen.

Höhepunkt wird das Festwochenende vom 3. bis 7. August 2022 in Fellbach sein, bei dem sich auch das LGL mit seinen Produkten präsentieren wird.

[Homepage Deutscher Wandertag 2022.](#)



© Deutsche Wandertag

[zurück ↑](#)

JENSEITS DES TELLERRANDES

Produkte auf dem Prüfstand LGL-Radler auf großer Fahrt

Mitarbeiter des LGL überzeugen sich selbst von der Qualität ihrer Produkte. Die Radler Gruppe hat sich mit Karte, App und Drohne [auf den Weg gemacht](#).

QUIZ :

Die Radler Gruppe hat auf Basis der Tour ein Gewinnspiel erarbeitet. Gewinnen Sie eine Wanderkarte aus unserer neuen 1:25 000er Serie nach Ihrer Wahl.

[Es ist gar nicht so schwer!](#)



Landungsbrücke im Weidachtal

[zurück ↑](#)

 [LGL-Homepage](#)

 [ZGG](#)

 [LGL-Shop](#)

 [Geodatenshop](#)

 [Geoportal-BW](#)

 [Youtube Kanal](#)

Haben Sie Fragen, Anregungen oder Kritik?

Schreiben Sie uns:

newsletter@lgl.bwl.de

Impressum

Landesamt für Geoinformation und Landentwicklung Baden-Württemberg (LGL)

Büchsenstraße 54

70174 Stuttgart,

vertreten durch den Präsidenten Robert Jakob.

Verantwortliche Redakteurin: Ina Nicklis, Büchsenstraße 54, 70174 Stuttgart

Informationen zum Datenschutz

Sie waren bisher nicht zum Newsletter angemeldet?

[Hier können Sie sich offiziell anmelden.](#)

Bei Kollegen der Landesverwaltung mit der E-Mail-Endung ".bwl.de" funktioniert die Registrierung nicht. Hier bitte eine E-Mail an die newsletter@lgl.bwl.de senden, mit der Bitte um Aufnahme in den Newsletter.

Mit dem Landesamt für Geoinformation und Landentwicklung Baden-Württemberg können Sie Kontakt aufnehmen:

Allgemeiner Kontakt

per E-Mail:
poststelle@lgl.bwl.de
über Telefon:
+49 - 711 95980 - 0
per Fax:
+49 - 711 95980 - 700

Interesse an Geodaten

per E-Mail:
geodaten@lgl.bwl.de

Interesse an gedruckten Karten

per E-Mail:
verkauf@lgl.bwl.de